

I TOPI PINUTTI, CDS, LISC

CAMP 96

VAUCLUSE

Samedi 4 au Mercredi 8 mai 96

**Francis MARAVAL, Pascal TAVERA, Jean-Noël DUBOIS,
Jean-Claude LA MILZA, Noël RICOVERI, Christian BERNOU et Laurent GREFFIER**

Pour son camp annuel de spéléo 1996, le choix des Topi s'est porté sur la région du Vaucluse, le plateau d'Albion. L'équipée corse, était conduite par Francis MARAVAL, initiateur fédéral, accompagné de Pascal TAVERA, président de la LISC, Jean-Noël DUBOIS et Jean-Claude LA MILZA. A ces anciens, sont venus s'ajouter Noël RICOVERI, vieux routard de la spéléo ayant sévi sur ce massif il y a une dizaine d'années, Laurent GREFFIER et Christian BERNOU, nouveaux licenciés au club et qui allaient découvrir les sensations des verticales vertigineuses des gouffres continentaux.

Le support logistique a été légèrement modifié par rapport à celui de 95, déplacements en bateau et deux voitures mais hébergement à l'Accueil Spéléologique du Plateau d'Albion (APAS), gîte géré par les spéléos locaux et comprenant dortoir, cuisine de collectivité, local à matériel, "conçu par et fait pour des spéléos", prise en charge autonome de la nourriture. Les membres de l'équipe avaient quasiment tous leur équipement personnel, excepté pour un nouveau licencié, et le matériel collectif utilisé, cordes, amarrages, etc. appartenait au club et à certains membres.



.....

« La région qui nous intéresse couvre l'essentiel du bassin d'alimentation de la très célèbre Fontaine de Vaucluse. D'une superficie évaluée à plus de 1100 km², elle s'étire d'Ouest en Est sur une soixantaine de kilomètres de la vallée du Rhône à celle de la Durance. Limitée au Nord par les versants septentrionaux de la chaîne Ventoux - montagne d'Albion - montagne de Lure, elle s'abaisse plus ou moins régulièrement jusqu'aux bassins de Forcalquier, Apt et Carpentras.

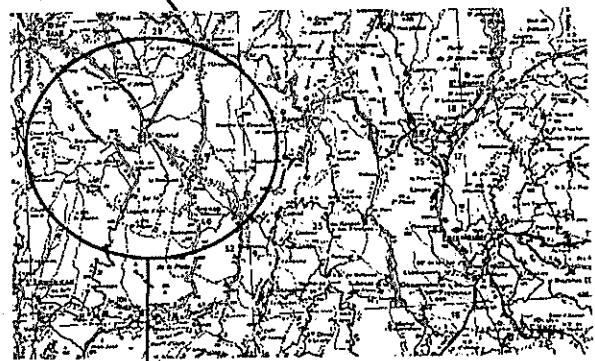
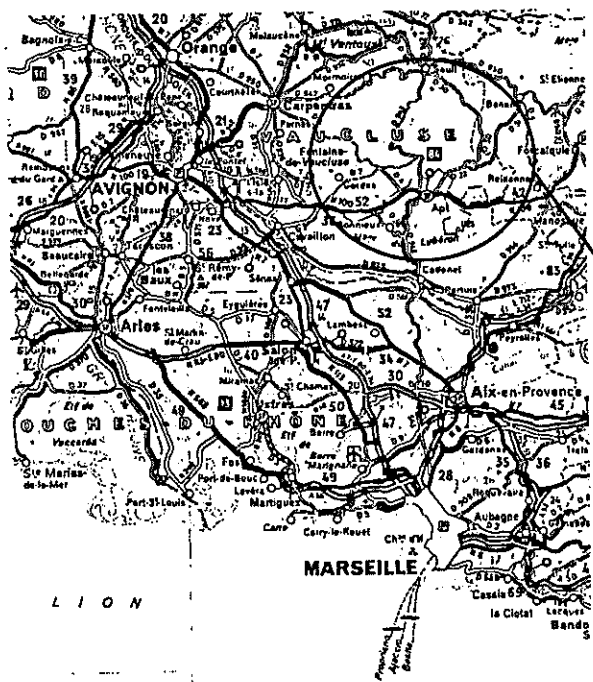
Administrativement rattaché aux départements du Vaucluse, des Alpes de Haute-Provence et, pour deux communes seulement, de la Drôme, le plateau donne au premier abord une monotone impression d'immensité accentuée par le manque de relief. Ici, la nature ondulante des structures fait qu'il est bien difficile d'en apprécier l'amplitude et par voie de conséquence l'éventail des possibilités de découverte qu'elle offre au spéléologue. En effet, et en dépit de la relative modestie des chiffres déjà obtenus, le potentiel du massif supporte la comparaison avec les karsts les plus prestigieux de notre beau pays : 1.800 m – sans discontinuité - entre le sommet du Ventoux, point culminant de la région (1.909 m) et la Fontaine.» (1)

Les différentes cavités visitées au cours de ce camp furent, par ordre chronologique :

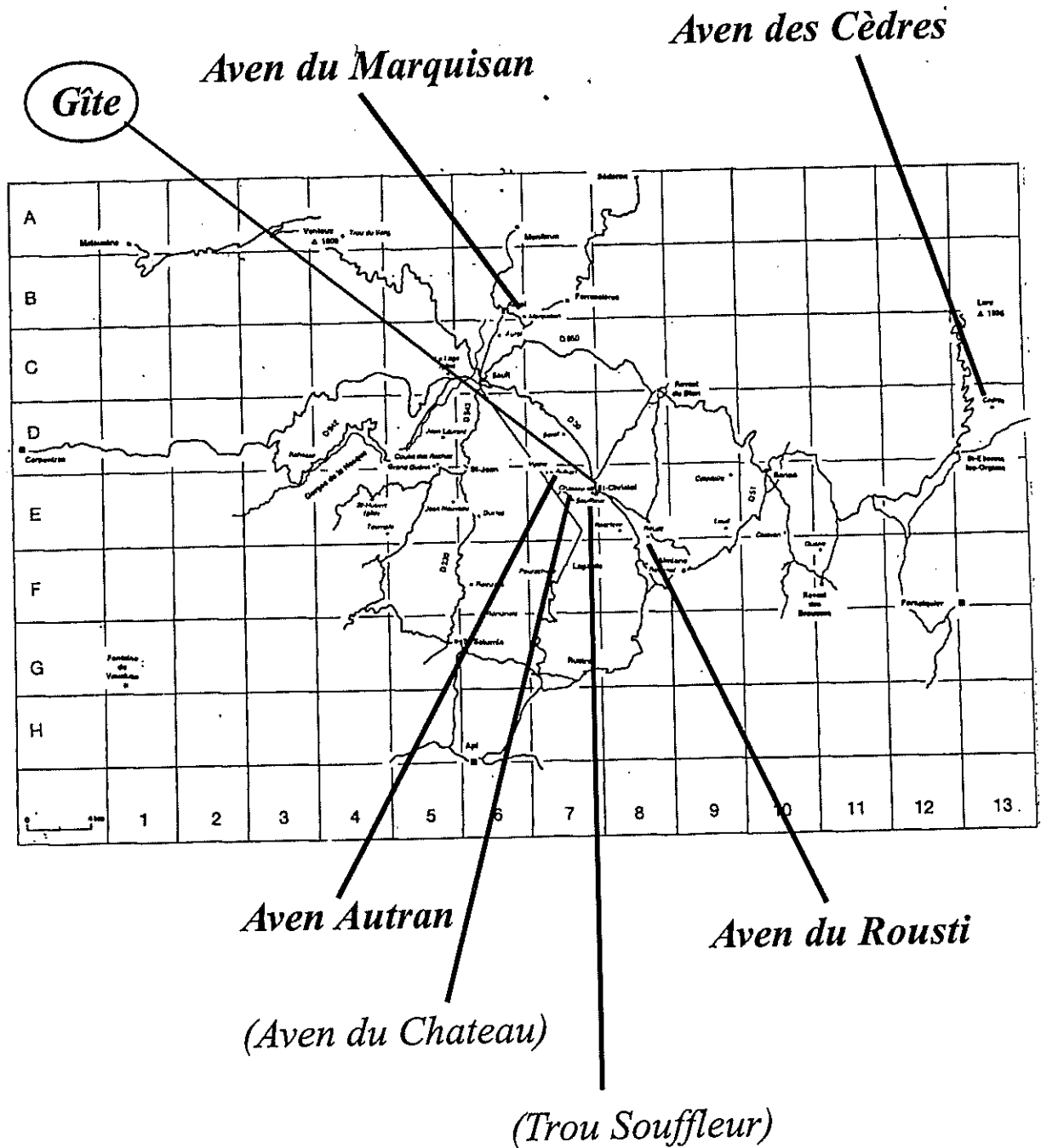
- *Aven du Rousti*
- *Aven des Cèdres*
- *Aven de Marquisan*
- *Aven Autran*

Le récit qui suit retrace les visites de ces cavités. Les topographies sont insérées et accompagnent le récit. Les fiches d'équipement et le bilan financier sont regroupés en annexes.

.....



SITUATION DES CAVITÉS



.....
NB : en gras, les cavités descendues

Vendredi 3 mai

Départ de Bastia par le Kalliste pour Francis, Jean-Claude, Jean-Noël, Noël, Christian et Laurent avec deux voitures. Pascal part seul d'Ajaccio avec sa voiture. Rendez-vous est pris pour le lendemain matin au pied du Fort de la Joliette. Nuit un peu agitée, Noël aura du mal à conserver les bouchées aux fruits de mer... le vent soufflait et le serveur a bien compris notre appétence pour le rosé corse...

Samedi 4 mai

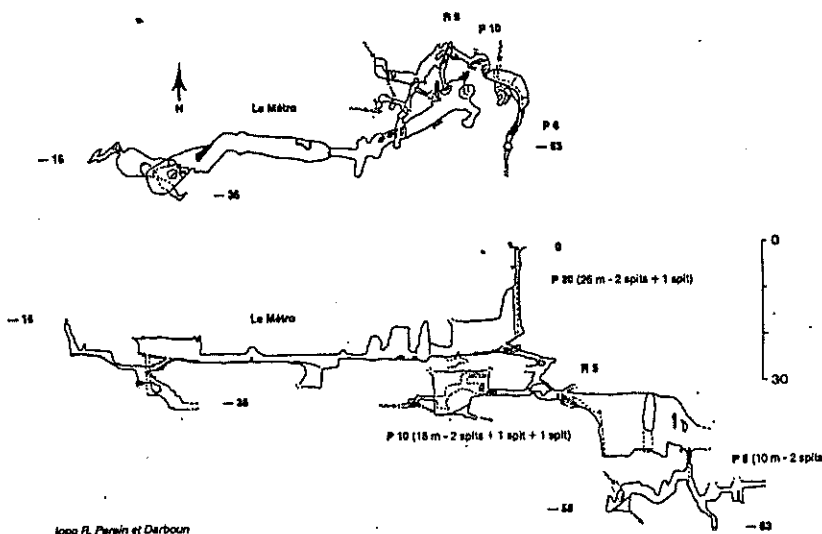
Réveil à 5h, débarquement 6h mais il faudra attendre 7h30 pour voir arriver le Daniel Casanova, Pascal est bien dedans. Direction Cavailon. Petit-déjeuner et courses au Leclerc, comme nous sommes un peu en avance, on décide d'aller voir la Fontaine de Vaucluse, résurgence des rivières souterraines du Plateau d'Albion, mais Noël, peut-être toujours embrumé de la veille, ne retrouvera pas le bon chemin et l'on se retrouve vite à Apt... trop loin pour faire demi-tour. Visite au marché, achats pour l'apéro et il ne restait plus que 25 km pour St Christol.

Il est 13 h quand nous arrivons au gîte, accueillis par Bruno, ancien compagnon de spéléo de Noël. Visite des lieux, nous serons les seuls occupants, grande cuisine de collectivité, 3 par dortoir (Pascal en occupera un tout seul), local, à matos et ratelier à cordes, tout semble fonctionnel, mais on a bien de la chance qu'il n'y ait pas d'autres groupes. Apéro, brochettes, il est bientôt 15h, on rassemble notre courage et décision est prise de faire "un petit trou", l'Aven du Routl, un - 63.

5 km de voiture et nous sommes au bord du trou, accès facile ! Entrée 16h, Laurent, un peu réticent, équipe le $\Phi 20$ d'entrée, suivi de Francis. Visite du réseau horizontal de la grande galerie du "Métro" (un nom bien classique), fin sur étroiture remontante, la suite n'offre aucun intérêt. Retour en bas du $\Phi 20$ ou par une large châtière on accède à un boyau amenant en haut d'un ressaut de 5 m qui semble bien glissant à Francis, Noël descendra en oppo mais Francis préférera mettre une corde d'assurance. Juste après un plan incliné qui débouche sur un $\Phi 10$, mais une

fois la main courante installée il manque au moins 5 m...

On réalise alors, ce qui se confirmera par la suite pour chaque trou, que les longueurs de cordes des topos du "Guide Spéléo des Monts du Vaucluse" sont toutes trop justes, il faudra rajouter entre 30 et 50 % de longueur, quasiment doubler les amarrages et prendre une corde en plus...



On réduit la *MC* (glissade un peu exposée) puis joli puits avec fractio en dévers. Francis a pris la suite de l'équipement. Escalade de 2 m, boyau qui débouche en haut d'un $\Phi 6$ étroit qu'il faut quitter avant d'atteindre le fond pour accéder à une petite salle à - 58 m où coule un filet d'eau et qui fait l'objet de désob, si il y a suite, elle doit être là. L'arrivée d'eau se fait par un étroit méandre, deux étroitures, la dernière assez sévère pour ne laisser passer que Jean-Claude, derrière une petite salle propre (peu de fréquentation) et une cascabelle. Remontée, déséquipement de Christian assisté de Noël. Sortie 21 h.
TPST (temps passé sous terre) = 5 heures

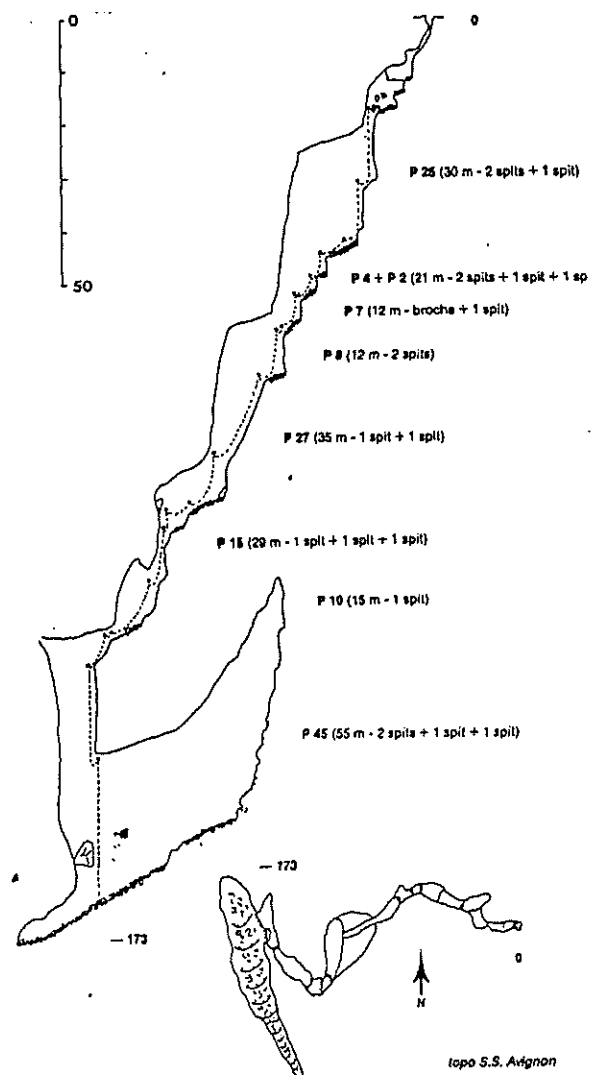
Dimanche 5 mai

Projet retenu l'Aven des Cèdres, un beau trou sec... conduisant à - 173 m dans une grande salle. Trou le plus éloigné du gîte, 40 km puis une piste praticable uniquement en 4X4 et l'on s'approchera à 30 m de l'entrée. Dique-nique, départ de la première équipe à 14h, Jean-Noël, suivi de Noël et Jean-Claude. Orifice de 40 x 40, boyau en plan incliné où l'on installe une corde de 20 m, mais elle ne servira qu'à la remontée pour franchir un petit ressaut avec les kits. Ressauts équipés de barres scellées et arrivée sur le $\Phi 25$, belles dimensions avec rognons de silex jaillissants de la paroi, gargouilles démoniaques sur un fond de calcaire blanc ruisselant, car ce trou sec (dixit Bruno qui l'avait fait en survêtement) est très humide, l'eau trouvée en haut du $\Phi 25$ nous accompagnera jusqu'à - 173.

Succession de $\Phi 4$, $\Phi 2$, $\Phi 7$ et $\Phi 8$ avec équipements un peu acrobatiques (oppos, méandre), Jean-Noël passera le relais à Noël en haut du $\Phi 27$. Tiens, il reste



Aven des Cèdres, l'entrée



une corde de 20 m au fond du kit et après c'est bien le $\Phi 27$, bizarre. On laisse le kit et Noël entame l'équipement suivant accompagné de Jean-Claude. $\Phi 27$ en goulotte, élargissement de la cavité, on croise une faille perpendiculaire. $\Phi 15$, avec trois fractios dont un suspendu.

Arrivée sur margelle humide, Jean-Claude prend le relais mais s'aperçoit vite que la corde prévue est trop courte, Jean-Noël commence à remonter pour récupérer celle qui est restée dans le kit précédent (en fait elle aurait dû être dans le kit suivant...), mais à mi-pente la voix de Francis nous par-



Aven des Cèdres, l'équipe de pointe...

vient ; partis une heure après nous, ils nous ont rejoints. Ils récupèrent la corde au passage et regroupent sur la margelle très humide... Difficile d'échapper à la fine pluie qui tombe du $\Phi 15$. Jean-Claude repart, le temps est long, attente d'au moins une heure, équipement acrobatique, spit foireux, manque de mousquifs et de plaquettes. Jean-Noël descend lui apporter le complément de matos. Vision impressionnante sur la grande salle, descente très, très près de la paroi, les rognons de silex nous narguent, on pense déjà à la remontée... Ça passera au centimètre mais il faudra surveiller à l'aplomb du fractio et monter les pieds contre la paroi.

Visite de l'éboulis de la grande salle, au fond une tentative de désob (pelle et seau). Séances de photos et remontée, arrosée. Noël suivi de Jean-Claude puis Jean-Noël. Alerte au-dessus du fractio acrobatique du $\Phi 45$, Christian demande l'aide de Jean-Noël qui redescendra pour le guider, vertiges, fatigue, sensation de malaise, tout rendre dans l'ordre. Laurent suit avec un kit, Francis et Pascal déséquipent. Regroupement à la base du $\Phi 25$, photos. Sortie à la tombée du jour pour les premiers, 21h30 pour le dernier.

TPST = 7 heures 30

Lundi 6 mai

Est-ce la profondeur atteinte la veille, la fatigue de milieu de camp apparaît. Lever tardif, apéritif à rallonge, mise en route très lente, on aborde le trou à 15h. Choix de l'aven de Marquisan pour goûter du méandre, "la galerie des Solitaires", les noms sont toujours bien choisis, et nous avons échappé au méandre de l'Angoisse, à celui de l'Ankou... Entrée sous terre à 16h, équipement de Noël, suivi de Jean-Claude et Jean-Noël. Large orifice d'entrée avec amarrage classique sur arbre et $\Phi 20$. Francis et Pascal réglent le baudrier de Laurent, Christian intercalé entre les deux groupes passera 15 mn suspendu au fractio, ayant quelque difficulté à se délonger mais n'osant pas demander de l'aide...

Regroupement dans le petit réseau fossile. Un $\Phi 6$ étroit donnant sur une petite salle boueuse et on commence à chercher le départ de la galerie des solitaires. Noël est persuadé qu'il fallait descendre et réescalader au fond, mais le départ que l'on trouve est vraiment rastég... le casque ne passe pas et la tête à peine. En fait il ne faut pas descendre le $\Phi 6$, rester au plafond

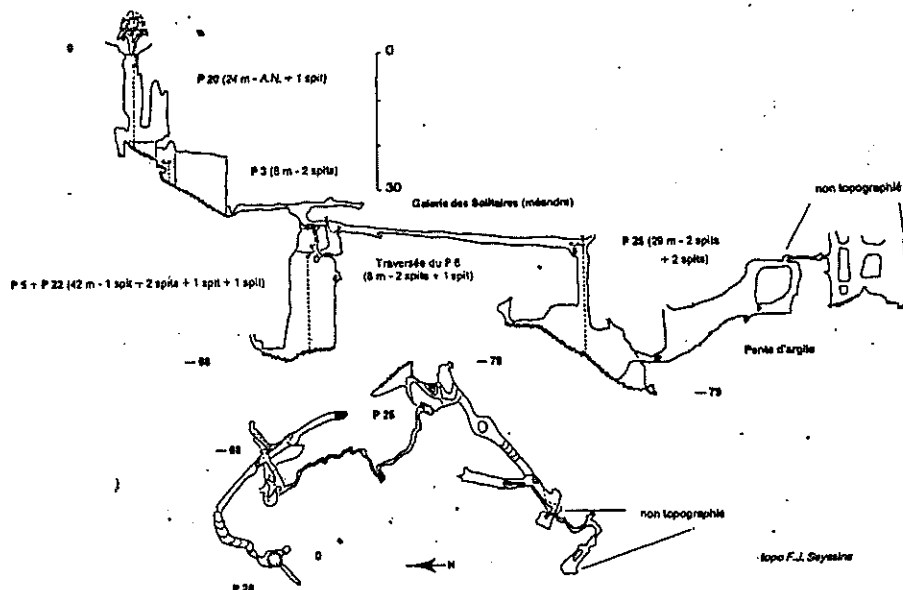
et passer en vire et on aborde le méandre, serré mais praticable. Pascal, Francis et Laurent remontent le $\Phi 6$ et partent équiper le $\Phi 22$.

Noël s'engage dans la galerie suivi de Jean-Claude, Christian et Jean-Noël. Méandre en trou de serrure avec banquettes obligeant à se déplacer à l'horizontal, il s'élargit un peu au bout de quel-

ques mètres et on arrive sur la première difficulté, la "baïonnette", virages en S où Christian va se bloquer malgré plusieurs essais. Il se plaint de crampes. On recule, un élargissement permet de faire demi-tour, Christian et Jean-Noël rebrousse jusqu'à la vire du $\Phi 6$ tandis que Noël et Jean-Claude poursuivent leur ramping. Franchissement d'une seconde baïonnette, puis celà s'élargit et ils débouchent sur un beau $\Phi 25$ en croissant avec une énorme coulée de calcite. Au fond éboulis argileux dans une grande salle. 15-20 mn de visite et ils prennent le chemin du retour.

Pendant ce temps la seconde équipe tente d'équiper les $\Phi 5$ et $\Phi 22$. Méchante étroiture, arrivée sur départ puits mais il manque un mousquet ! Obligés de rebrousse chemin, bravo les topos et on avait prévu large. Regroupement dans le réseau fossile avec Christian et Jean-Noël (la sortie du $\Phi 6$ est vraiment serré et le passage en vire empêche d'installer le bloqueur de pied). Sortie de Pascal et de Laurent, puis Christian, Francis et Jean-Noël restent pour inscrire un message sur le sol, à base de petits cailloux blancs "on est sortis". 19h30, Francis remonte, Jean-Noël s'attardant un peu dans le noir, entend une vague rumeur sourde qui s'amplifie, ce sont Noël et Jean-Claude qui reviennent dans le méandre. Le bruit de leur progression a été perçu dès leur départ dans le méandre, 30 mn et ils sont là. Jean-Claude déséquipe et sortie à 20h45.

TPST = 4 heures 45

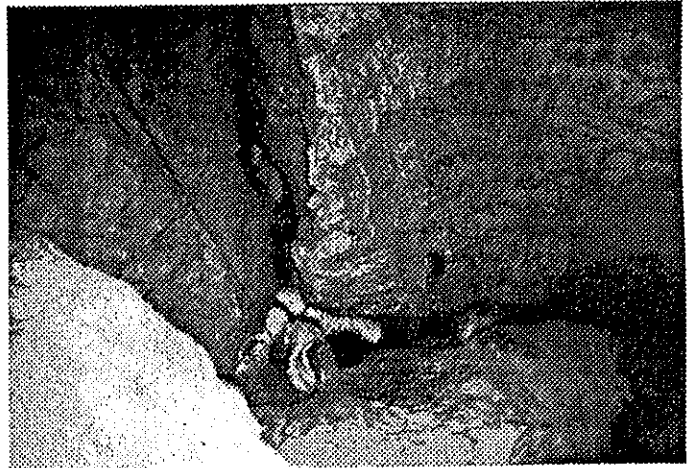


Mardi 7 mai

On en avait beaucoup parlé, beaucoup fantasmé dessus mais il faut se lancer, c'est le jour du - 600 ! Le choix s'est porté sur l'aven Autran, Bruno, qui le connaît comme sa poche est d'accord pour nous l'équiper jusqu'en haut du $\Phi 103$ et 3/4 inconscients (Noël, Francis, Jean-Noël, Jean-Claude?) envisagent de le descendre et de poursuivre jusqu'au siphon blanc (- 400). Pascal rit dans sa barbe ("on verra..."). Mais en fin de matinée, appel de Bruno qui se décommande, les plans sont revus à la baisse, on s'arrêtera en haut du $\Phi 103$.

Aufran s'ouvre dans le vallon des soupirs à 10 mn de voiture de St Christol. Pique-nique sous un ciel chargé, équipement de la première équipe sous la pluie et à 14h, Noël suivi de Jean-Claude, Francis (contrôleur en chef des équipements) et Laurent (porte-kit) s'enfoncent dans le boyau étroit. pendant ce temps le reste de l'équipe s'enfonce dans une sieste réparatrice. Noël équipe jusqu'à la toile cirée, Jean-Claude prend la suite jusqu'à la base du $\Phi 19 + \Phi 6$ où Noël reprend la clé. C'est à cet endroit que la seconde équipe partie à 14h45 les rejoint. Equipement assez technique avec des départs de puits étroits, de beaux volumes mais aussi des boyaux rastègs, caillouteux pourtant bien élargis. Passage du triangle, puis méandre de 40 m avec passage au-dessus d'un $\Phi 30$ (vire équipée), il faut jouer des coudes et des genoux. Un dernier ressaut glaiseux et on débouche dans la grande galerie fossile - 109 m.

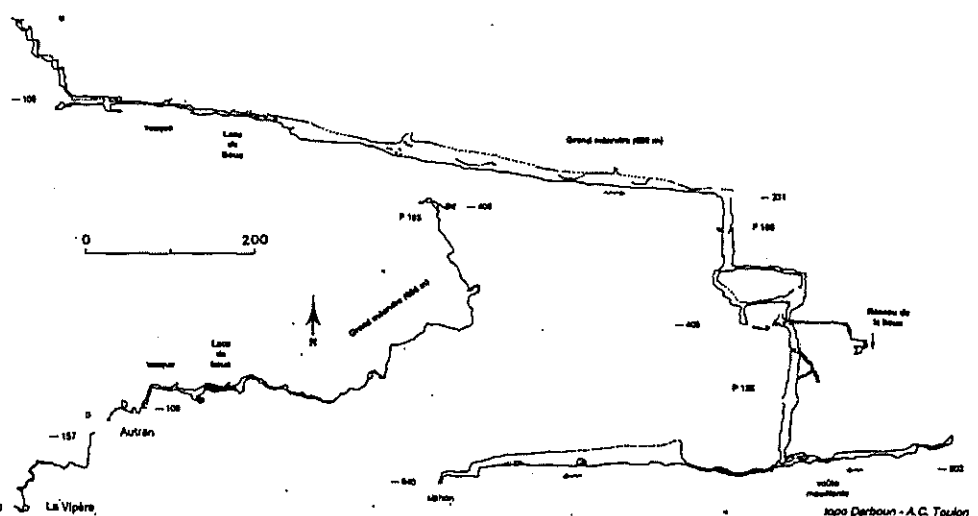
Grands volumes, on laisse l'amont qui remonte sur plusieurs centaines de mètres et en avant vers l'aval et le $\Phi 103$. Passage des gours, des lacs de boue, quelques pierres judicieusement posées permettent de limiter l'enlèvement mais certains au retour, pressés ou fatigués y laisseront leur botte ! Visite de la Cathédrale, salle de 30 à 40 m de haut aux parois de calcite colonnées, superbe. La galerie se resserre, l'eau s'écoule en ruisseau, on approche du grand méandre. C'est parti pour 700 m de progression en étroitures, ressauts humides, cascadelles, un $\Phi 11$, croisement d'affluent, cela n'en finit pas, on a du y passer plus d'une heure et demi. Une corde pend du plafond, Noël reconnaît (on y croit...), c'est l'escalade vers le réseau des papys, il doit rester une vingtaine de mètres.

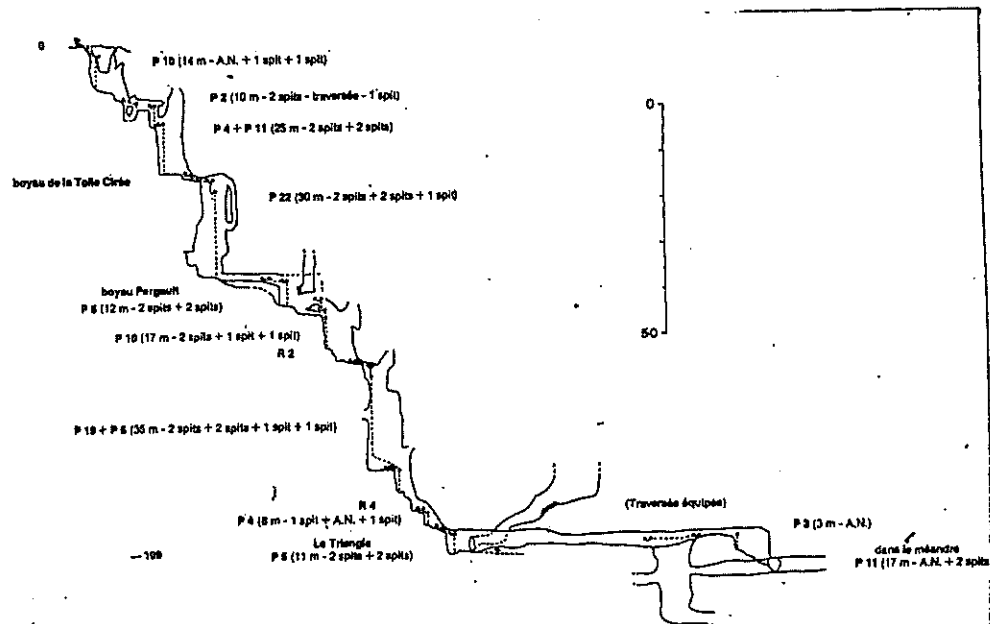


le triangle

Un dernier virage et c'est le trou noir, le ruisseau disparaît dans le vide, c'est le $\Phi 103$. Niveau - 231 m, on est loin du - 600 ! Notre dernière corde de 10 m ne nous permet pas d'aller plus loin, une photo souvenir et il faut penser au retour, il est 21h. Les points de repère pris à l'aller nous donnent une impression de retour rapide mais il faudra bien une heure trois quart pour remonter le réseau, les cascadelles sont devenues des cascades et les oppos moins faciles. Sortie du méandre, installation et repos d'une demi-heure, déchaulage, sucreries et boissons.

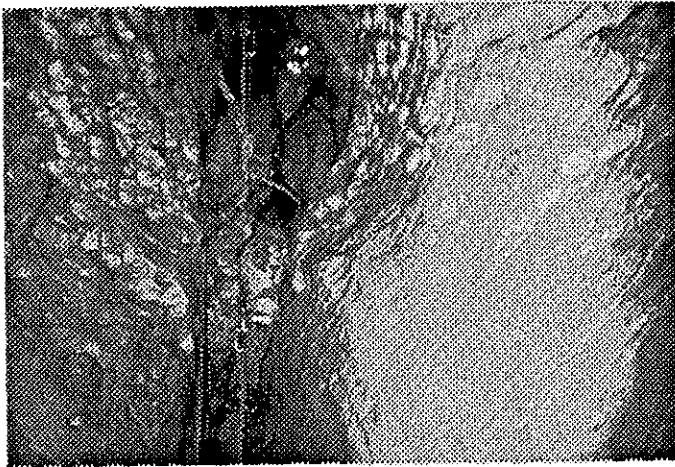
Jean-Claude et Christian, se per-





dent dans la cathédrale, manquent de s'enliser dans le lac de boue, ratent la bifurcation du R3 et remontent l'amont de la galerie fossile et rebroussent chemin devant la grande vire du $\Phi 30$. Noël et Laurent qui suivaient les rejoignent et tout le monde se regroupe à la base du $\Phi 3$, malgré les départs échelonnés. Déséquipement de Jean-Noël, Pascal restant devant pour sortir les kits des étroitures de haut de puits, inversion des rôles en haut du $\Phi 19$. Les sorties de puits sont assez sévères, infâme boyau Pergault (pauvre spéléo qui lui a donné son nom, que l'on peut te maudire !); ignoble toile cirée...

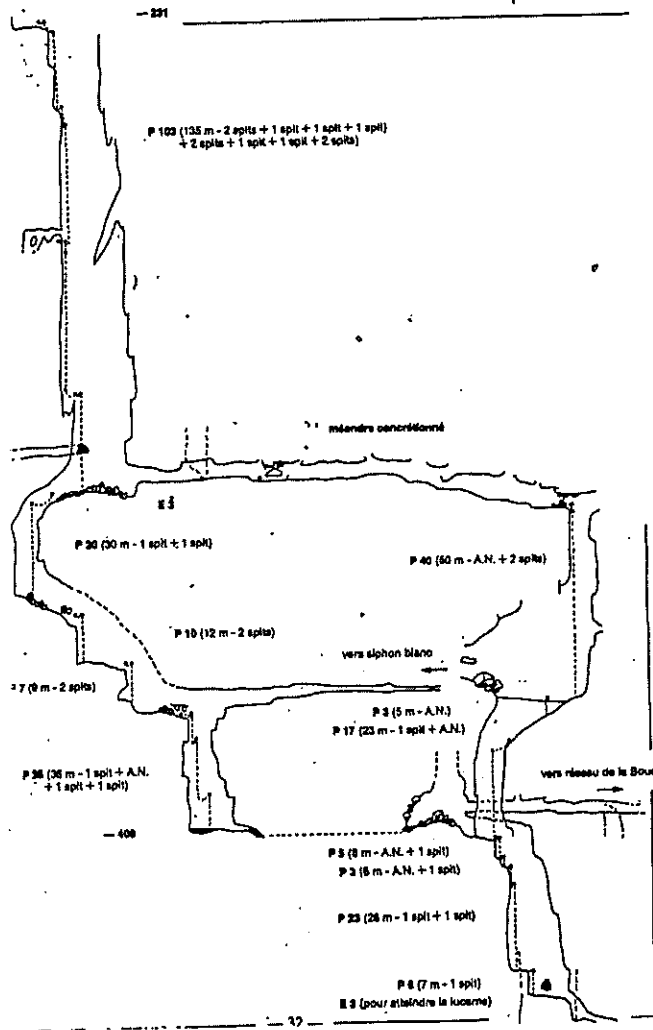
Une définition du kit nous vient à l'esprit : **kit = petite bête rouge sans pattes, à bretelles, qui descend volontiers dans les trous mais qui ne veut jamais remonter**; que



de coups de pieds et de noms d'oiseaux ont-ils pu recevoir. Grosse fatigue de Laurent, que l'on entend plus, tout concentré sur ses remontées, mais qui doit bien nous maudire au fond de lui, et de Christian ahannant dans le $\Phi 22$. Jean-Claude pointera son nez sous la lune à 2h30 et Pascal sortira le dernier à 3h30

TPST = 13 heures 30

Il faut récupérer, pastis, pâtes, coucher 5h30.



la suite d'Autran, on reviendra...

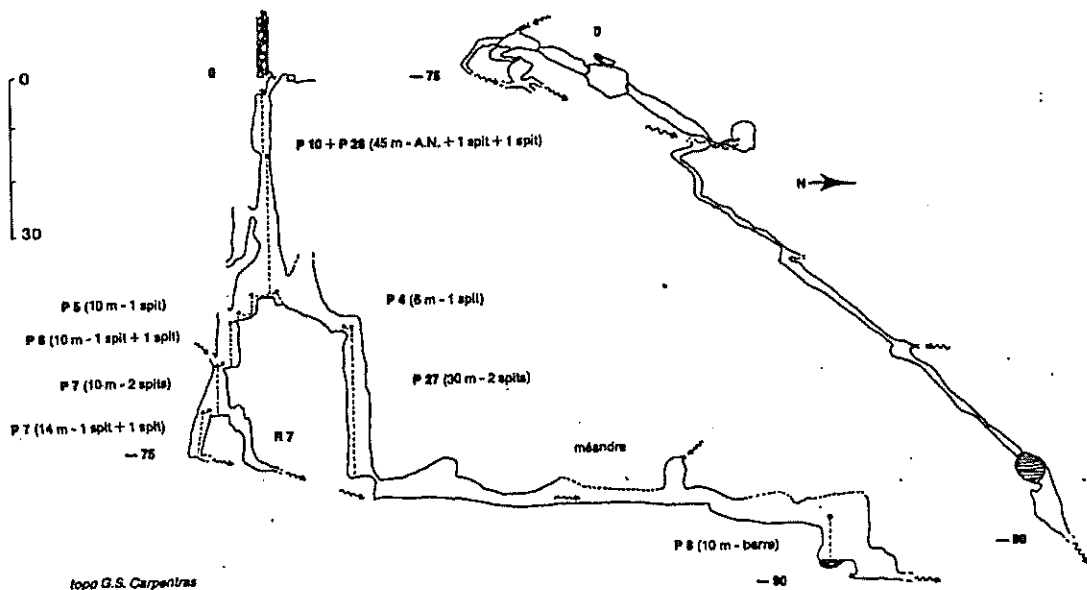


Mercredi 8 mai

Ou le coucher tardif et les efforts de la veille, on abandonne à l'unanimité le projet de l'aven du Château. Alain Maraval, le frère de Francis, venu nous rendre visite de Mazamet, nous voit descendre les escaliers un peu hazards, la tête lourde (acéto ou pastis ?), les muscles sont endoloris et les hématomes ne manquent pas, sacré méandre. Lavage et rangement du matériel, repas puis visite à l'entrée de l'aven, située dans le village, à 50 m du gîte. Photos de groupe.

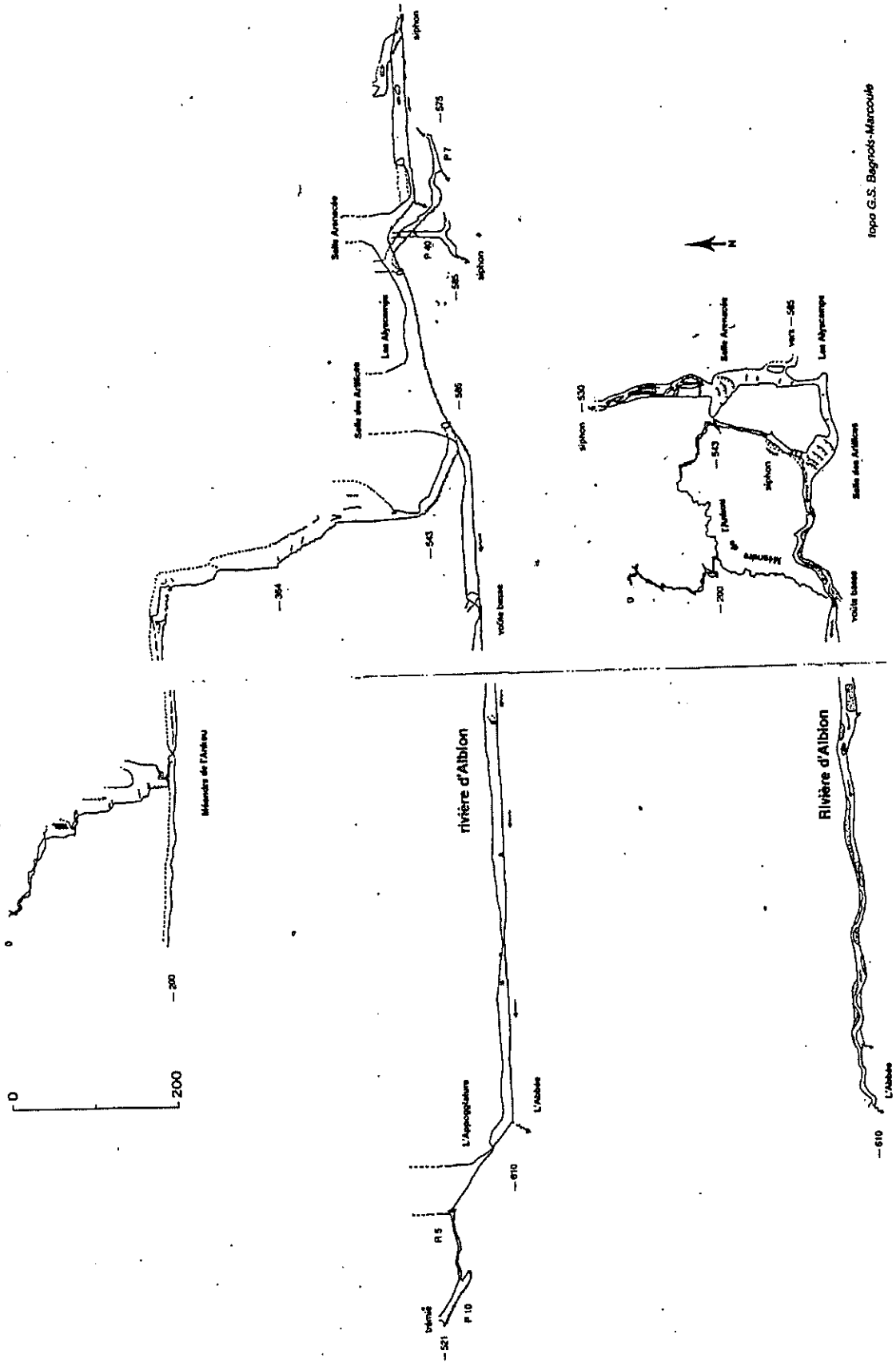
Duis visite touristique de l'entrée du trou souffleur (- 600 avec rivière souterraine) à l'orée du village. Il doit être équipé en fixe courant septembre, des incohérents (les mêmes que cités plus haut, parlent de venir sur un week-end). Excursion à la carrière pour expérimenter la technique de désob aux cartouches à spit, démonstration par Alain qui a amené le matériel, ça marche (au retour on ira le mettre en pratique à St Florent).

Derniers rangements, départ à 16h30, il y a 150 km à faire en deux heures... On "sautera" dans le bateau à 18h25...



Le Trou Souffleur

(rendez-vous en octobre...)



Quelques impressions des participants :

Souvenirs,

Présentation : accueil sympathique par des accros spéléo qui connaissent bien leur boulot.

Installation : gîte agréable dans un village agréable et bien équipé pour préparer la bouffe.

Organisation : RAS, chacun a mis la main à la pâte.

Expédition : beaux trous avec mise à l'épreuve du physique (aven Autran) et du mental (aven des Cèdres).

Discussion : axée principalement sur la consommation de PQ par personne et par jour (je rigole !).

Consommation : 75% de solide, 25% de liquide, répartition qui veut tout dire !

Conclusion : pas de regret d'avoir participé à ce camp et vivement celui de 97.

Jean-Claude

Pour conforter la remarque de Jean-Claude sur notre "consommation", voici un exemple de fiche de courses, retrouvée au fond d'un sac :

1 WHISKY
1 PASTIS
4 VIN ROUGE
2 — ROSE
6 eau pétillantes
300gr lardons
1Kg de gruyère Rapé
mayonnaise
salade
1Kg sauce tomate
Pile plate (2)
pain

AVEN DES CÈDRES

| | | | |
|-------------------|-----|---|-----------------------------|
| Ressaut entrée | C25 | 2S, corde à installer pour la remontée avec les kits , AN | 1 mousq. + 1 sangle |
| P25 | C40 | MC 4 m + 2S + 2S + S à - 14 m | 7 mousq. |
| R4, | C30 | S (CP) + S à - 5 m + S à - 9 m + 2S (fin de méandre en oppo) | 5 mousq. |
| P2, P7 P8 | C20 | S (CP) + 2S à - 2 m | 4 mousq. |
| P27 | C35 | MC 5 m + S (CP) + 2S + S à - 8 m | 6 mousq. |
| P15, P10 | C35 | S (CP) + 2S à - 8 m + S à - 18 m | 4 mousq. |
| P15 | C13 | 2S + S à - 4 m + S à - 7 m (paroi gauche) | 4 mousq. |
| P45 | C60 | S (CP) + 2S à - 6 m (oppo) + 2S à - 23 m s'éloigner de la paroi à la remontée (frottements sur rognons de silex) | 5 mousq. |
| 6 mai 96 | | | 36 mousq. + 1 sangle |

AVEN AUTRAN

| | | | |
|----------------------------|-----|---|------------------------------|
| P10 | C18 | 2S + S à - 2 m | 3 mousq. |
| P2 | C15 | 2S + 2S | 4 mousq. |
| P4 + P11 | C26 | 2S + 2S | 4 mousq. |
| P22 | C35 | MC 4 m (2S, toile cirée) + 2S + AN (départ puits) + S à - 3 m | 6 mousq. + 1 s. |
| P6 (sortie boyau Pergault) | C14 | S + MC + 2S + 2S | 7 mousq. |
| P10 | C18 | 2S + 2S (Y, à régler au poil) | 4 mousq. |
| P19 + P6 | C50 | 2S + 2S + S, départ MC (CP) + 2S + S à - 4 m | 10 mousq. |
| R2 | | équipé avec CP + 2S | 2 mousq. |
| R4 | C10 | 2S + 2S (Y) | 4 mousq. |
| P5 (triangle) | C13 | 2S + S + AN | 3 mousq. + 1 sangle |
| R4 | C8 | 2S | 2 mousq. |
| P11 | C25 | 2S (CP) + S + S | 4 mousq. |
| Pendule sur vasque | C6 | AN (trous), à monter, équiper en escalade | 2 mousq. |
| R4 | C10 | 2S | 2 mousq. |
| P103 | | | |
| 7 mai 96 | | | 57 mousq. + 2 sangles |

BILAN FINANCIER

DEPENSES

| | |
|-------------------------------|-------------|
| Nourriture | 2 012,39 F |
| Location gîte | 1 155,00 F |
| Bateau | 5 984,00 F |
| Remboursement frais véhicules | 976,00 F |
| | 10 127,39 F |

RECETTES

| | |
|-----------------------|-------------|
| Participation membres | 4 127,39 F |
| Participation CDS | 2 000,00 F |
| Participation LISC | 3 000,00 F |
| Participation I Topi | 1 000,00 F |
| | 10 127,39 F |

merci à la Collectivité Territoriale de Corse

*merci à la Ligue Insulaire Spéléologique Corse,
au Comité Départemental de Spéléologie de
Haute-Corse,
au club I Topi Pinutti de Bastia,*

pour leurs aides financières